

# LES Nouvelles D'EUROPA DONNA FORUM FRANCE

Ensemble contre le cancer du sein



COALITION EUROPÉENNE CONTRE LE CANCER DU SEIN

N°30 - Septembre 2016

## edito

**Natacha ESPIÉ**

Présidente Europa Donna Forum France

Comme chaque année en cette rentrée d'automne, se profile Octobre Rose. Oser parler du cancer du sein, inciter les femmes à se faire dépister, ce sont tous ces sujets qui vont être à la une des campagnes d'informations, des émissions, des événements organisés partout en France pour sensibiliser les femmes et leurs proches à la lutte contre le cancer du sein.

**Europa Donna Forum France concentre ses actions autour de trois missions :**

**1<sup>ère</sup> - Militer pour porter la voix des femmes,** pour améliorer leur qualité de vie pendant et après la maladie. Porter la voix des patientes, c'est aussi lutter pour des soins de qualité pour toutes et partout, c'est prendre en compte l'intérêt des Breast Units, ces unités spécialisées dans le cancer du sein qui sont présentes dans toute l'Europe. C'est aussi être promoteur de l'importance des soins de support et privilégier les liens entre patientes, soignants hospitaliers et médecins de ville. Nous sommes à l'écoute des problématiques rencontrées afin d'orienter l'engagement de l'association. Ainsi, nous avons participé à la concertation citoyenne sur le dépistage et réfléchissons sur d'autres sujets d'actualité tels que la réduction des inégalités en santé avec une attention toute particulière pour les femmes en situation de précarité, l'accès à l'innovation et l'observance.

**2<sup>ème</sup> - Privilégier l'information** sur le dépistage, sur le cancer du sein et les traitements pour

que les patientes puissent être acteur de leur parcours de soins. C'est une mission primordiale permettant aux patientes « d'exercer leur capacité de sujet ». L'information, est le nerf de la guerre : comprendre les enjeux, les traitements, pouvoir décider pour soi en connaissance de cause.

**3<sup>ème</sup> - Soutenir les femmes concernées et leurs proches** au travers d'actions ou rendez-vous comme les « Café Donna » lieu d'échange organisés par toutes nos délégations ainsi que des colloques et publications.

Nous sommes une association aujourd'hui reconnue, mais nous voulons faire mieux en prenant en compte les évolutions rapides de notre environnement, en prenant position pour que les patientes puissent toujours bénéficier des meilleures chances, en menant de nouvelles démarches avec les acteurs de santé, que ce soit les cancérologues, mais aussi les gynécologues, qui sont souvent les interlocuteurs privilégiés des femmes.

Enfin, n'oublions pas que nous sommes une association européenne, et rapprochons-nous des autres pays. Nous serons toujours plus forts ensemble.

Vous voyez, nous ne manquons pas de projets et nous vous donnons rendez-vous **pour notre prochain colloque qui se tiendra le lundi 7 novembre 2016, à Paris au Sénat, sur le thème « Pourquoi moi ? »** ■



## sommaire

p2

### Europa Donna Forum France prend la parole

- Europa Donna Forum France fête ses 18 ans
- 10 ans d'engagement à la Présidence d'Europa Donna Forum France
- Notre contribution à la Concertation citoyenne sur le dépistage du cancer du sein
- Combattre le cancer requiert un financement de l'innovation, adapté.

p4

### « Epidémiologie : le cancer du sein en 2015 »

p6

### Dans nos délégations...

#### Un printemps/été 2016, rempli de bons moments

- Europa Donna Soutient le projet Phoenix & Dragons
- Europa Donna Nantes Pays de Loire
- Europa Donna Lyon

#### Nos Rendez-Vous de l'automne :

- Octobre Rose
- Colloque « Pourquoi, moi ? »

p8

### Informations importantes

## Europa Donna Forum France fête ses 18 ans

Nicole ALBY  
Présidente fondatrice

**Europa Donna a été créée en Italie pour, ainsi l'a voulu son fondateur le Pr. Umberto Veronesi en 1998, offrir à toutes les femmes d'Europe les meilleurs traitements de leur cancer du sein.**

C'est pour partager ces objectifs que nous avons été incitées à créer Europa Donna Forum France avec le soutien de la Ligue contre le Cancer et de la communauté sénologique française. Très vite s'est constitué un groupe fait de soutien autour de la maladie et surtout des patientes. L'esprit d'Europa Donna Forum France, c'est l'association de malades et de non malades solidaires dans leurs projets : améliorer la prise en charge médicale, être partenaires des institutions de soins comme des structures politiques mais surtout constituer un groupe recours de femmes prêtes à écouter et à soutenir. A côté d'un vrai travail quotidien : réunions, congrès, éditions de brochures entre autres, de la structuration de notre jeune association, de sa mise en place dans le paysage médical et associatif, notre souci premier reste l'écoute des patientes, la création de réseaux de soutien. Très vite, nous avons souhaité étendre en province notre action, nous avons actuellement 12 délégations dont les activités diverses sont une source permanente d'enrichissement. ■

“

**Notre souci premier reste l'écoute des patientes, la création de réseaux de soutien**



Nicole Alby, Nicole Zernik et Natacha Espié

## 10 ans d'engagement à la présidence d'Europa Donna Forum France

Nicole ZERNIK  
Présidente d'honneur

**2015 et ce début de 2016, ont été riches pour Europa Donna Forum France. Nous avons été des observateurs et des acteurs attentifs, et avons porté la voix des femmes lors de nombreux congrès ou conférences.**

Nous avons, lors de notre colloque annuel sur « Le droit de savoir », présenté de nombreux témoignages de vécu de femmes rencontrées par nos bénévoles en régions et nous les en remercions. Rencontre après rencontre, nous avons porté à la connaissance des soignants les attentes des femmes et de leurs proches concernés par le cancer du sein, telles que vous les aviez exprimées lors de notre enquête réalisée en 2013 sur la prise en charge du cancer du sein.

Nous avons réaffirmé nos préconisations exprimées dans le cadre de notre audition pour le Plan Cancer 3 : mise en place d'un dispositif de sortie de traitement, place accrue du médecin traitant, accès à la reconstruction dans des conditions économiques acceptables, sans oublier la vigilance sur la mise en œuvre du dispositif d'annonce, l'accès à l'information et aux soins de support pour toutes et partout et la mise en œuvre du droit à l'oubli.

En proximité et grâce à l'engagement de nos délégations régionales, nous avons aussi permis à de nombreuses patientes de sortir de l'isolement. Nous leur proposons de participer à nos « Café Donna », à des marches, des rencontres et autres réunions. Nous leur offrons également la possibilité de se reconstruire grâce à des offres de soins esthétiques ou de séances d'activité physique adaptée. Au final ce sont près de 10 000 femmes et de proches concernés par le cancer du sein que nous avons ainsi touchés en 2015.

Enfin, nous avons eu le plaisir d'accueillir, à Paris la 12<sup>ème</sup> Pan European Conference d'Europa Donna qui a réuni plus de 250 déléguées représentant Europa Donna dans près de 40 pays d'Europe. Ce fut, pour nous, l'occasion, lors des conférences scientifiques, de présenter l'excellence médicale française grâce aux interventions de grands spécialistes français qui nous ont fait l'honneur et l'amitié de participer à nos journées comme les Professeurs Agnès Buzyn et Joseph Gligorov ainsi que les Docteurs Odile Cohen-Hagenhauer et Véronique Diéras.

**Nous ne pourrions faire état de telles missions d'information, soutien et**

**lobbying sans l'engagement de nos bénévoles, de nos adhérents et de tous les acteurs de santé qui nous soutiennent et nous encouragent tout au long de l'année.** Qu'ils soient ici remerciés et assurés de notre engagement pérenne à leurs côtés.

Lors de la dernière Assemblée générale d'Europa Donna Forum France en mars dernier, nous avons procédé à quelques changements. D'une part, nous avons accueilli de nouveaux administrateurs qui se proposent de consacrer à Europa Donna Forum France une partie de leur temps et de leur expérience pour contribuer au développement de notre association dans un monde qui bouge et qui nécessite de s'adapter. D'autre part, **j'ai pris personnellement la décision de remettre mon mandat de Présidente, après 10 ans à cette fonction et plus de 17 ans, d'engagement personnel dans cette cause qui me tient tant à cœur.**

J'ai toujours gardé en tête l'importance de défendre la représentation française au niveau de la coalition européenne, en étant membre du Board Européen depuis plus de 12 ans, tout en assurant la représentation de l'association, au niveau national et en régions et je remercie toutes les bénévoles qui ont accepté d'ouvrir nos différentes délégations.

De nombreux événements ont été mis organisés au cours de ces 10 ans. Je nommerai entre autres « Octobre Rose » pour lequel nous avons construit de beaux partenariats avec l'APHP en région parisienne et dans toute la France avec de nombreux partenaires, les « Café Donna » qui font notre originalité et qui me tiennent particulièrement à cœur, le colloque annuel qui est notre événement phare. Rien de tout cela n'aurait pu avoir lieu sans l'implication des bénévoles à mes côtés et leur force de conviction qui m'a permis de toujours garder mon enthousiasme.

Je souhaite rester membre du Conseil d'Administration et contribuer encore à faire d'Europa Donna Forum France, l'association de référence dans la lutte contre le cancer du sein. ■

**Ce sont près de 10 000 femmes et de proches concernés par le cancer du sein que nous avons ainsi touchés en 2015**

## Concertation scientifique et citoyenne sur le dépistage du cancer du sein, notre contribution

**Le dépistage organisé du cancer du sein a contribué ces dernières années à l'amélioration significative de la prise en charge et des perspectives thérapeutiques offertes aux femmes concernées. Il sauve ainsi des vies. Il est important de réfléchir à la façon de l'améliorer. Il existe encore trop de disparités et d'inégalités d'accès et de recours au dépistage selon les départements. Si l'apport du dépistage à la santé des femmes et à la santé publique ne souffre aucune polémique, notre dispositif national est perfectible, en fonction du vécu et des expériences des femmes qui s'y soumettent. Que toutes les femmes éligibles au dépistage organisé, puissent y participent, reste un de nos engagements.**

### Acquis du dépistage

Le programme national de dépistage organisé permet à toutes les femmes d'y accéder équitablement. Il a concouru à améliorer la qualité de l'examen, grâce aux critères exigeants imposés aux radiologues, tant au sujet de leur formation que de la performance de leur matériel. Il offre aux femmes la sécurité diagnostique accrue de la double lecture. Il apporte à la santé publique des données épidémiologiques importantes pour la recherche. *Participer au dépistage constitue, ainsi, pour chaque femme, un acte de solidarité.*

Le nouveau Conseil d'Administration mars 2016



### Organisation du dépistage

La population concernée aujourd'hui par le dépistage organisé est bien celle parmi laquelle la prévalence du cancer du sein est la plus élevée. Il semble, néanmoins, pertinent de concevoir des dispositifs qui permettent aux femmes hors de cette fourchette de bénéficier d'un dépistage adapté, il convient de maintenir le dépistage individuel.

Il faut impliquer dans le dispositif médecins traitants et gynécologues, acteurs de proximité, de l'information et du suivi.

- Créer, notamment, une consultation de prévention / dépistage remboursée à 100%
- Harmoniser les structures de gestion du programme de dépistage organisé, grâce, notamment, à une dénomination commune et leur donner des objectifs chiffrés adaptés aux besoins locaux
- Donner au radiologue de ville sa place dans le dispositif d'annonce et le former à l'annonce en cancérologie.

### Information et mobilisation

- Lever la confusion fréquente entre dépistage et prévention.
- Repenser les campagnes nationales
  - Cibler plus précisément des populations concernées par les et non le cancer du sein
  - Prendre en compte le ressenti psychologique des femmes
  - Entretien de la mobilisation tout au long de l'année
- Travailler aux outils de communication :
  - Améliorer le courrier de convocation : dans la forme en le rendant identifiable et différenciable, dans le fond en explicitant son intérêt,
  - Fournir des outils aux professionnels de santé, en particulier médecins généralistes et pharmaciens, adaptés aux différentes situations médicales et aux différentes populations.
  - Administrer aux femmes qui ne participent pas au dépistage organisé un questionnaire sur les raisons de leur refus / abstention.

## Combattre le cancer requiert un financement de l'innovation, adapté

Europa Donna France, engagée depuis 18 ans dans la lutte contre le cancer du sein milite pour l'égalité de qualité de prise en charge de toutes les patientes. De meilleures chances de vie et de qualité de vie reposent sur un accès équitable à l'innovation. Dans cet esprit, Europa Donna soutient à travers l'Europe la prise en charge dans le cadre de Breast Units.

Accès à l'innovation signifie accès aux meilleures techniques de diagnostic, aux évolutions de la chirurgie et de la radiothérapie, aux tests génomiques, aux thérapeutiques innovantes. C'est aussi un accès aux soins de support, aussi afin de mettre sur ces soins, Europa Donna va lancer une bourse de recherche visant à améliorer la qualité de vie.

L'innovation doit aussi être organisationnelle par une meilleure coordination entre établissements publics et privés et hôpital et ville avec un rôle et une reconnaissance accrue du médecin traitant, gynécologue et pharmacien.

Combattre le cancer requiert de mieux financer l'innovation.

**Concernant le prix du médicament dont on parle beaucoup aujourd'hui.**

Europa Donna a conscience de la problématique du prix élevé des thérapies innovantes mais recommande que les patientes pour lesquelles le rapport bénéfice/risque est favorable en bénéficient, et que leur accompagnement soit en lien avec la valeur de l'innovation. Sans oublier que leur

prix n'est pas libre et n'est pas seul en cause dans le déficit de l'assurance maladie.

La prise en compte de la voix des associations dans la détermination du prix contribuerait à ouvrir de nouvelles modalités. Europa Donna est en faveur d'un juste prix établi selon les coûts réels de développement, la valeur ajoutée, les données pharmaco-économiques et le coût de la prise en charge globale de la maladie et recommande la recherche d'efficacité par de nouveaux modèles définis en co-construction entre professionnels, entreprises du médicament, décideurs, payeurs, associations d'usagers et citoyens. Des efforts doivent être réalisés par tous. Nous devons tous nous écouter et être solidaires pour relever les défis d'aujourd'hui ! ■

# « Epidémiologie : le cancer du sein en 2015 »

**Docteur Pascal GROSCLAUDE**

Chef d'équipe : Inserm U1027 - Épidémiologie et analyses en santé publique - Cancéropôle Grand Sud-Ouest - Toulouse

**En France, comme dans la plupart des pays développés, le cancer du sein est le cancer le plus fréquent chez la femme. On estime que l'on a diagnostiqué en France entre 54000 et 55000 nouveaux cas de cancer du sein en 2015. Durant la même année près de 12000 décès ont été attribués à ce cancer.**

## Evolution durant les 35 dernières années.

Lorsque l'on parle des cancers, il importe de différencier ce que l'on appelle « l'incidence » qui concerne le nombre de nouveau cas diagnostiqués chaque année, autrement dit le nombre de personnes qui tombent malade, de la « mortalité » qui rend compte du nombre de personnes qui meurent de leur cancer. Il est aussi important de rappeler que pour comparer le risque d'avoir un cancer entre deux pays (ou entre deux périodes) on ne peut pas comparer

directement le nombre de cancers dans ces deux pays et dire que le risque est plus grand dans celui où il y en a le plus ; car si ce pays est plus peuplé il est normal que l'on y trouve plus de malades. La comparaison ne peut être faite que si l'on calcule un taux, c'est à dire un nombre de malades touchés ou de personnes décédés pour 100 000 habitants. Comme l'on sait aussi que le cancer est toujours plus fréquent chez les personnes les plus âgées, on calcule ce que l'on appelle un taux standardisé mondial qui correspond au taux que l'on observerait dans cette population si elle avait une répartition par âge semblable à celle de la moyenne mondiale.

« L'incidence » concerne le nombre de nouveau cas diagnostiqués chaque année

Le cancer du sein est le cancer le plus fréquent chez la femme

toujours, car la population française augmente et vieillit régulièrement, le risque d'avoir un cancer du sein, c'est stabilisé depuis 2004.

La mortalité est restée stable jusqu'aux alentours de 1995 malgré une forte augmentation de l'incidence durant cette période, et elle diminue depuis. Là aussi, il existe une diminution du risque de décès d'un cancer du sein bien que le nombre de décès par cancer augmente légèrement.

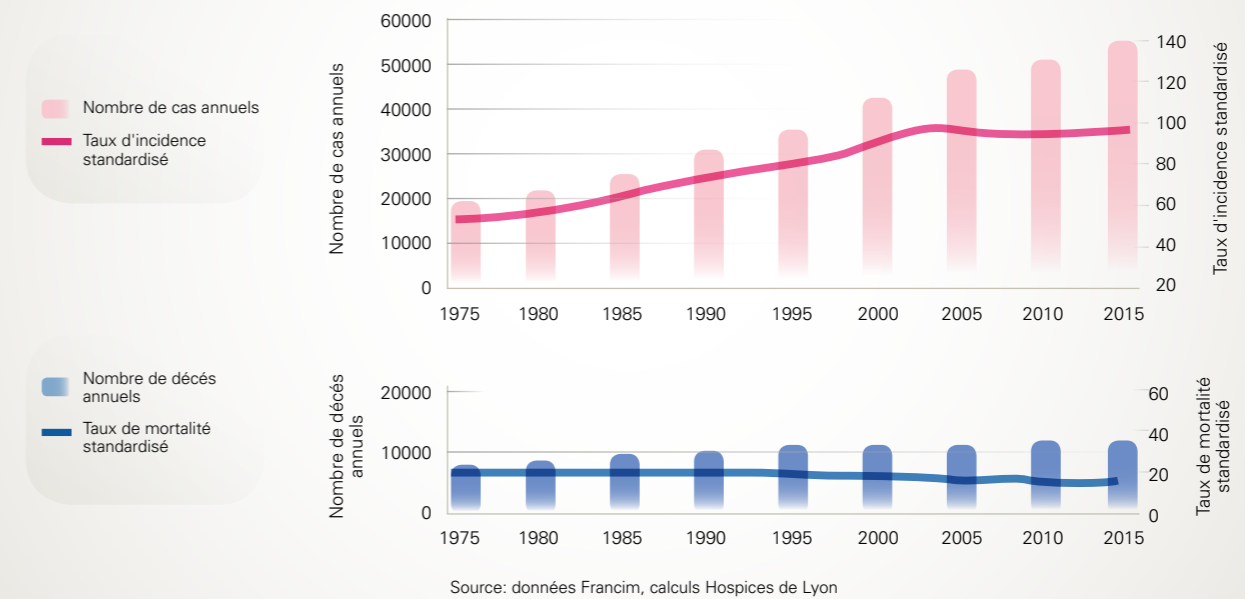
La différence entre incidence et mortalité explique que **le cancer du sein est un cancer de très bon pronostic**. En effet, sa survie nette (probabilité de ne pas mourir de son cancer) est de 89 % à

5 ans pour les cancers diagnostiqués au début des années 2000. Elle s'est améliorée au cours du temps puisqu'elle n'était que de 81 % pour les cancers diagnostiqués vers 1990. **Le diagnostic à un stade de plus en plus précoce de ces cancers grâce au dépistage et l'amélioration de la prise en charge thérapeutique contribuent à l'augmentation de la survie dans toutes les tranches d'âge.**

On observe une augmentation du nombre de cas de cancer du sein diagnostiqués chaque année en France. On est en effet passé de moins de 20 000 cas en 1975 à plus de 54 000 en 2015. Paradoxalement alors que le nombre de cas augmente

## Chiffres

### Évolution de l'incidence et de la mortalité entre 1975 et 2015



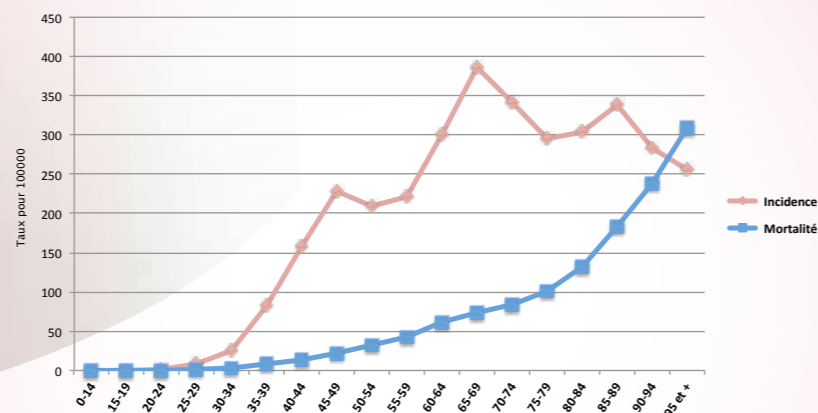
Le cancer du sein est une maladie multifactorielle, on connaît un certain nombre de facteurs qui augmentent le risque même s'il existe encore aujourd'hui des incertitudes quant à l'importance et au poids de plusieurs de ces facteurs. On distingue, les facteurs de risque externes, liés à l'environnement et aux modes et conditions de vie sur lesquels il est parfois possible d'agir et les facteurs de risque internes, c'est-à-dire constitutifs des individus (âge, sexe, histoire familiale, mutation génétique, contexte hormonal). Dans le cas du cancer

Le risque d'avoir un cancer du sein, c'est stabilisé depuis 2004

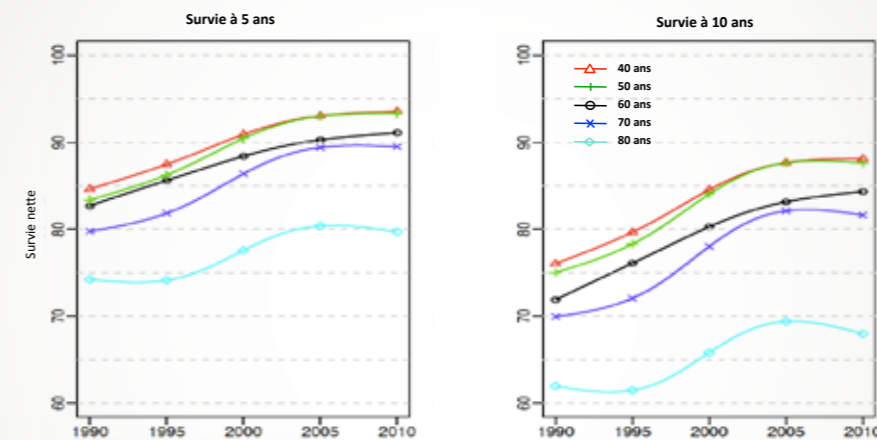
du sein un certain nombre de facteurs de risque liés au mode de vie peuvent être évités, ou du moins réduits, mais ils ont comparativement peu d'influence sur le risque de tumeur mammaire lorsqu'on les compare aux facteurs constitutifs. Contrairement aux cancers du poumon ou de la peau, par exemple, dont on connaît la cause principale – le tabac et le soleil – et sur lesquelles on peut agir en modifiant ses habitudes, pour le cancer du sein certaines causes importantes – comme l'hérédité, le profil hormonal ne peuvent être influencées

par un changement de comportement. Dans ce contexte des changements d'habitudes de vie sont évidemment recommandées (avoir une alimentation moins riche, éviter l'obésité, faire de l'exercice physique dans la vie quotidienne) notamment car ils ont aussi un effet positif sur la santé en général mais le dépistage demeure le moyen d'agir le plus efficace en permettant de diagnostiquer la maladie plus tôt. ■

### Taux d'incidence et de mortalité en fonction de l'âge



### Évolution de la survie des patientes atteintes d'un cancer du sein entre 1990 et 2015



# Un printemps/été 2016, rempli de bons moments

## Europa Donna Pays de Loire, Nantes : Virées en bord de mer

Après s'être "amarinés" le 23 avril, nous étions 13 "Europa Donna 44" à nous lancer dans la croisière Pornic/Noirmoutier. Le soleil nous a accompagné au long de cette belle odyssee. Oubliés traitements, handicaps, phobies de l'eau, nos partenaires : le Club Nautique de Pornic et l'Association Promotion Différence nous ont apporté en plus de leur compétence, la mise à disposition de deux

bateaux, de skippers bénévoles, la sangria et l'accordéon, chaleur humaine et disponibilité ont concouru à la réussite de cette magnifique aventure ! Quelques participantes se sont même baignées. Merci et bravo à tous !

Notre partenariat avec Harley s'inscrit dans la durée avec au mois de mai de belles promenades en bord de mer. ■



## Europa donna Bourgogne-Franche-Comté, Auxerre : On chante avec Faby Perrier

Nous avons été invitées à participer à un show coiffure au cours duquel a été organisée une tombola en faveur d'Europa Donna. La marraine de cet événement était Faby Perrier chanteuse engagée dans la lutte contre le cancer du sein, étant elle-même touchée par la maladie. ■



### Le témoignage d'Armelle

"Ce fut un grand moment d'émotion et de partage tout au long de cette soirée, et tout particulièrement lorsqu'elle a chanté sa chanson « ce matin-là »."

## Europa Donna Auvergne Rhône-Alpes, Lyon : On bouge et on vous interpelle...

« Dimanche 1<sup>er</sup> Juillet on vous invite à vous déhancher pour Europa Donna » et ça marche...

Renée, Valérie et Élisabeth ont été les dignes représentantes de d'Europa Donna lors de la Zumba City Trail. À l'initiative de Doily, professeur de danse de Zumba, les lyonnais et lyonnaises étaient invités à donner d'eux-mêmes en dansant sur des rythmes latinos la Zumba sur au profit d'Europa Donna. ■

Pour la dernière escapade de la saison le 10 juin, le groupe a sillonné le quartier de Gerland.

Christine, notre guide, nous a compté l'histoire surprenante de cette partie du 7<sup>ème</sup> arrondissement de Lyon. Nous avons découvert comment ces anciens marécages, sont devenus des quartiers ouvriers pour se convertir ensuite (après 1975) en un quartier qui allie désormais l'activité étudiante le secteur tertiaire et un grand nombre d'habitations privées. ■



### Le témoignage d'Élisabeth

"Un Moment unique qui nous a fait rencontrer une équipe de "Danseurs" École Baila Conmigo extraordinaire. Pleine d'énergie, de générosité et d'ouverture. Expérience très réussie même si modeste en nombre mais formidable en investissement physique et humain et ... promis... hier dans les rues de Lyon on nous a vu et entendu de très loin. Nous avons récolté des fonds au profit d'Europa Donna, c'est parti pour une deuxième édition."

## Europa Donna Forum France soutient le projet de l'association Phoenix & Dragons ... faire les 32km de la Vogalonga qui traverse Venise à la rame !

C'est une histoire qui a pris corps pendant le premier Café Donna Paris de l'année. Carole avait téléphoné à Martine (bénévole Europa Donna Forum France) pour lui parler de son souhait de monter une équipe de Dragon Ladies. « Rejoignez-nous au Café Donna ! ». C'est ce jour-là que le cœur de l'équipe s'est constitué autour de Carole, et plusieurs de celles qui se donnent rendez-vous au Café Donna.

Carole aime Venise. Mère de trois enfants, parisienne, cadre chez AXA, elle a 44 ans quand elle apprend qu'elle est atteinte d'un cancer du sein triple négatif et agressif. Après ses

traitements, chirurgie, chimiothérapie et radiothérapie, elle part en cure thermale où elle visionne un documentaire sur les Dragon Ladies. Là naît en elle l'envie de se lancer dans l'aventure et de rejoindre une équipe de Dragon Ladies. Comme il n'en existe pas à Paris, elle crée la première équipe parisienne de « Femmes Dragon », au sein d'une association, Phoenix & Dragon. Premier objectif, participer à la Vogalonga 2016, la grande régate à la rame dans la lagune de Venise. Où trouver de telles femmes, si ce n'est au Café Donna. ■



C'est une histoire qui a pris corps pendant le premier Café Donna Paris de l'année

# Nos Rendez-Vous de l'automne

## Octobre Rose 2016

### Pays de Loire

#### Angers

**18 septembre** : "Une foulée pour la vie" au jardin du Mail à Angers au profit de l'ICO Paul Papin

**16 octobre** : Participation à la manifestation organisée par le Comité féminin « marche, course, zumba ». Départ théâtre le Quai Angers

**23 octobre** : Marche Rose avec "Vivre comme Avant" à Trélazé

**27 octobre** : Conférence à Institut de Cancérologie de l'Ouest Centre Paul Papin avec Péro Raro pour le CPP et Marc Espié, Oncologue (Hôpital Saint Louis, Paris)

**28 octobre** : Rencontre et sensibilisation au dépistage du cancer du sein avec les Restos du cœur à Angers

#### Nantes

**10 octobre** : stand ICO GAUDUCHEAU / présentation programme d'activités 14h30

**13 octobre** : Clisson : - conférence : du dépistage à la reprise d'activité

- lancement du programme soins de support

- Conventonnement Europa Donna 44 /Agir contre la maladie/Mairie de Clisson

- Balade Marcher/Bouger

**15 octobre** : anniversaire de la délégation – FORUM Cancer image des femmes – Conférences / atelier

**Projet de café Donna** « cancer et aide juridique » à l'Espace Simone de Beauvoir – Intervention du CIDFF

### NOVEMBRE

**8 décembre** : concert musique Classique – Anne Quéfellec Rencontre avec le Chapter Harley Davidson

### Auvergne-Rhône-Alpes

**17 septembre** : JOUER POUR ELLE tournoi de volley à CRAPONNE

**1<sup>er</sup> octobre** : BAD POUR ELLES tournois de badminton

**2 octobre** : St VULBAS EN ROSE (01)

**9 octobre** : Sport et santé à TARARE (69)

**15 octobre** : à la PART DIEU : RUBAN DE L'ESPOIR (Lyon)

### Dans les établissements de soins : stands et animations

**4 octobre** Hôpital de Vienne

**4 octobre** Centre Léon Bérard

**10 octobre** Hôpital privé Jean Mermoz

**11 octobre** Clinique Mutualiste Trarieux

**18 octobre** HCL Croix Rousse

### Avec nos partenariats : la mairie de Villeurbanne

**6 octobre** : marché des Gratte-Ciel

**18 octobre** : un ciné débat en soirée film

**21 octobre** : marché des Brosses VÉNUS VII : Les expositions avec vernissage, 2 visites guidées des tableaux exposés chez les commerçants

**9 octobre**, SOLIDAIREMENT VÔTRE : balade et manifestation dans VIENNE

### Ile-de-France

**29 Septembre** : « Voyage au Cœur du sein »- Place de la République, Paris

Une structure géante dans laquelle les visiteurs pourront s'introduire pour découvrir ce qu'est l'anatomie du sein et l'intérêt de dépister ses anomalies.

**10h** : Accueil sur les différents stands

**12h30 à 16h30** : Différentes activités : escrime, tennis, cours de gym suédoise, initiation à la danse indienne Bollywood.

**18h** : Départ de la marche rose pour un parcours de 6km (environ deux heures)

**3 Octobre** : Hôpital Saint-Louis-Paris, (conférence)

**5 Octobre** : Clinique Hartmann-Neuilly (stand et conférences)

**6 Octobre** : Hôpital Avicenne-Bobigny (stand)

**6 Octobre** : Hôpital Salpêtrière -Paris (conférence)

**7 Octobre** : Institut Curie-Paris (stand et conférences)

**10 Octobre** : Hôpital Franco-britannique Levallois-Perret (stand et animations)

**17 Octobre** : Hôpital Georges Pompidou (stand et conférences)



### Grand-Est, Strasbourg

**30 septembre** à la Haguenau-vienne : Cancer du sein et bien-être au profit des femmes de la région d'Haguenau : 2 courses de 5 et 10 kms

Présence d'un stand d'information Europa Donna

**8 et 9 octobre**, journées spéciales « accompagnement - se ressourcer », pour une trentaine de femmes à Haguenau (sur inscription).

Des ateliers type sophrologie, esthétique, Qi Gong seront proposés. Site : <http://Hagueauvienne.com>.

Pour avoir le programme complet de toutes les actions menées par nos délégations Retrouvez-nous sur notre site [www.europadonna.fr](http://www.europadonna.fr)

## Colloque annuel 7 novembre 2016 Sénat, Paris

Notre prochain colloque annuel du **7 novembre 2016** à Paris, aura pour thème « **Le cancer du sein, pourquoi moi ?** ».

Ce colloque traitera le matin du dépistage, de la génétique et des tests prédictifs.

L'après-midi nous traiterons de l'influence que peuvent jouer les facteurs environnementaux, l'alimentation, le sport et les facteurs psychologiques.

Le choix des traitements selon les types de cancers sera aussi abordé.

Des tables rondes permettront de répondre aux questions que vous vous posez.

**Le colloque est gratuit et ouvert sur inscription**

7 nov

## LE CONSEIL D'ADMINISTRATION

### Présidente

Natacha ESPIÉ

### Présidente d'honneur

Nicole ZERNIK

### Présidente fondatrice

Nicole ALBY

### Vice-présidentes

Dominique DEBIAIS

Pascale ROMESTAING

### Secrétaires générales

Florence ETTERLEN

Ghislaine LASSERON

### Trésorière

Ghislaine LECA-GRENET

### Trésorière adjointe

Agnès DRAGON

### Administrateurs

Bernadette CARCOPINO

Martine CASTRO

Catherine CERISEY

Sylvie DANTEC

Laure GUÉROULT-ACCOLAS

Martine LANOÉ

Elisabeth MARNIER

Giovanna MARSICO

Fabienne RENAUD

Elisabeth VOISIN

## COMITÉ SCIENTIFIQUE

### ANATOMOPATHOLOGISTE

Anne DE ROQUANCOURT  
(Hôpital St Louis Paris)

### BIOLOGISTE

Patricia DE CREMOUX  
(Hôpital St Louis Paris)

### CHIRURGIEN

Benjamin SARFATI  
(Institut Gustave Roussy, Villejuif)

### EPIDEMIOLOGISTE

Pascale GROSCLAUDE  
(Oncopôle Toulouse)

### GENERALISTE

Jean GODARD  
(Val de Saône)

### GENETIQUE MOLECULAIRE

Nicolas SEVENET  
(Institut Bergonie Bordeaux)

### GYNECOLOGUE MEDICAL

Pia DE REILHAC  
(Nantes)

### GYNECOLOGUE OBSTETRICIEN

Israel NISAND  
(CHRU Strasbourg)

### INFIRMIERE

Catherine DESMEULES  
(Hôpital privé des Peupliers, Paris)

### ONCOLOGUE

Mario CAMPONE  
(Institut de Cancérologie de l'Ouest  
Nantes)

### Marc ESPIÉ

(Hôpital St Louis Paris)

Véronique TRILLET LENOIR  
(Hospices civils de Lyon)

### ONCO GENETICIEN

François EISINGER  
(Institut Paoli Calmette Marseille)

### Catherine NOGUÈS

(Institut Paoli Calmette Marseille)

### PHARMACIEN

Béatrice CLAIRAZ MAHIOU  
(Chatenay-Malabry)

### PSYCHIATRE

Sarah DAUCHY  
(Institut Gustave Roussy, Villejuif)

### RADIOLOGUE

Jean-Yves SEROR  
(Paris)

Anne TARDIVON  
(Institut Curie Paris)

### RADIOTHERAPEUTE

Daniel SERIN  
(Institut St Catherine Avignon)

### SOINS DE SUPPORT

Claude BOIRON  
(Institut Curie Paris)

## NOS DÉLÉGATIONS

Pour tout savoir sur nos délégations et sur nos activités, consultez notre site puis appelez la délégation la plus proche de votre domicile.

<b>Provence-Alpes-Côte d'Azur.</b>	Marseille : 0626813679
<b>Grand-Est.</b>	Strasbourg : 0648272308
<b>Aquitaine-Limousin-Poitou-Charente.</b>	Bordeaux : 0611901220
<b>Normandie.</b>	Caen : 0231455036
<b>Bourgogne-Franche-Comté.</b>	Auxerre : 0630948274
<b>Centre-Val-De-Loire.</b>	Orléans : 0238566602
<b>Ile-de-France.</b>	Evry : 0682959424
	Paris : 0144300766
	Nîmes : 0623075237
<b>Midi-Pyrénées-Languedoc Roussillon</b>	
<b>Hauts-De-France.</b>	Lille : 0610752737
<b>Pays de la Loire</b>	Angers : 0682306021
	Nantes : 0680325851
<b>Auvergne- Rhône-Alpes.</b>	Lyon : 0681269014.

## NOS PARTENAIRES

Nous remercions particulièrement la **Ligue nationale contre le cancer** de son soutien et son hospitalité, ainsi que le **ministère de la Santé** qui nous accompagnent dans notre action pour promouvoir le dépistage organisé du cancer du sein et l'**INCa** avec qui nous poursuivons une collaboration étroite.

Nous tenons également à remercier tous nos partenaires, membres de la Charte de soutien à Europa Donna Forum France, ou partenaires exceptionnels, sans lesquels nous ne pourrions mettre en œuvre ni mener à bien nos actions :

Amgen, Any d'Avray, Centre d'art Space Junk, Chambre Nationale des Détaillants en Lingerie, Courir pour Elles, Eisai, Harley-Davidson, Lily, Novartis, Pfizer, Radisson Blu, Rallye Cœur D'Argan, Roche, Sanofi ... et tous les donateurs exceptionnels.

## NOUS CONTACTER

Secrétariat téléphonique :

**01 44 36 07 66**

du lundi au vendredi de 8h à 20h

[contact@europadonna.fr](mailto:contact@europadonna.fr)

[www.europadonna.fr](http://www.europadonna.fr)

**Les Nouvelles d'Europa Donna Forum France, Ensemble contre le cancer du sein** est édité par Europa Donna forum France

Directrice de la publication :  
Natacha Espié

Directrice de la rédaction :  
Florence Etterlen

Fabrication : Fortin  
4, rue Ambroise Croizat  
94800 Villejuif,  
01 46 77 94 91

Ce numéro a été tiré à  
6000 exemplaires

## Bulletin d'adhésion 2016

Nom ..... Prénom .....

Adresse .....

Téléphone ..... E-mail .....

Profession .....

**DON DE SOUTIEN**     30 euros     50 euros     Autre

La somme versée donne droit à une réduction d'impôt (dans la limite de la législation en vigueur). Vous recevrez un reçu fiscal à joindre à votre déclaration.

A renvoyer à : **EUROPA DONNA FORUM FRANCE** 14 rue Corvisart - 75013 PARIS

Accompagné de votre règlement à l'ordre de : **EUROPA DONNA FORUM FRANCE**